

# Informationen für Studienanfänger der **WiSo-Fakultät** – StudyGuide



Innovation for society

## Kontakt

WiSo-Studienberatungszentrum  
der Universität zu Köln

Meister-Ekkehart-Str.1

D-50937 Köln

T 0221/470-8818

E [wiso-beratung@uni-koeln.de](mailto:wiso-beratung@uni-koeln.de)

[www.wiso.uni-koeln.de/wiso-sbz.html](http://www.wiso.uni-koeln.de/wiso-sbz.html)

### Persönliche Sprechstunde:

(ohne Terminvereinbarung)

Mo.-Do. 10-12 Uhr

Mo., Mi., Do. 14-16 Uhr

### Telefonische Beratung:

Mo.-Do. 13-14 Uhr

## Impressum:

Herausgeber

und Redaktion:

WiSo-Studienberatungszentrum

Zentrum für internationale

Beziehungen der WiSo-Fakultät

WiSo-Career-Service

Druck und Bindung:

Hundt Druck GmbH

Fotos: Fancy, Aleksander

Perkovic, Helmar Mildner,

Image Source, Lisa Beller,

zweimalig Photographie,

[www.koelntourismus.de](http://www.koelntourismus.de)

Gestaltung: Ulrike Kersting

Layout: WiSo-Student-Services

Stand: Juli 2016

© Universität zu Köln

## Inhalt

1. Semestertermine/ Gesetzliche Feiertage	6
2. Checkliste	7
3. Aufbau des Studiums	9
4. Erste Schritte	10
5. Veranstaltungsanmeldung	11
6. Willkommensgeschenk	13
7. Lehrveranstaltungen	15
8. Lernen im WiSo-Studium	17
9. Einschreibung/ Rückmeldung	17
10. Exmatrikulation	19
11. Beurlaubung	19
12. Prüfungen	20
13. Internationale Ausrichtung	24
14. WiSo-Student-Services	25
15. WiSo-Studienberatungszentrum	25
16. WiSo-Career-Service	26
17. Computernutzung	28
18. Bibliothek	29
19. Fachschaft	30
20. Studentische Initiativen	30
21. Ansprechpartner	31
22. Lageplan	36
23. Ebenfalls interessant zu lesen	37
24. Stichwortverzeichnis	38
25. Abkürzungsverzeichnis	39



# Herzlich Willkommen zu Ihrem Studium an der WiSo-Fakultät in Köln!

Wir freuen uns sehr, dass Sie sich dazu entschieden haben, an der Wirtschafts- und Sozialwissenschaftlichen Fakultät der Universität zu Köln zu studieren!

Die WiSo-Fakultät stellt eine hervorragende Ausgangsbasis für Ihre weiteren professionellen und persönlichen Pläne dar. Mit knapp 9.000 Studierenden und einer Vielzahl an Professuren und wissenschaftlichen Mitarbeitern ist sie eine der größten und wissenschaftlich renommiertesten Fakultäten für Wirtschafts- und Sozialwissenschaften in Europa. Die Verbindung von Forschung und Lehre, Theorie und Praxis, Wirtschafts- und Sozialwissenschaften begründet unser Leitbild:

## „Innovation for society“

Die Attraktivität der Stadt Köln ergänzt die unserer Studiengänge. Köln ist weit über den Karneval hinaus für seine vielfältige Kulturszene bekannt und stellt zusammen mit dem Umland einen der bedeutendsten Wirtschaftsstandorte in Deutschland dar.

Das Studium an der WiSo-Fakultät erlaubt grundsätzlich viele Freiheiten. Wir möchten Sie mit dieser Broschüre dabei unterstützen, diese Freiheiten zu erkennen und zu nutzen. Hierbei können Sie sich für einen guten Studienstart kurz und knapp über die wichtigsten Begriffe und Ansprechpartner orientieren. In Kombination mit Ihrer Eigeninitiative, Ihrem Fleiß und einem gehörigen Maß an Selbstständigkeit sind wir sicher, dass Sie Ihr Studium erfolgreich bestreiten und eine einmalige Zeit bei uns erleben werden.

Wir freuen uns darauf, Sie bei uns im WiSo-Studienberatungszentrum begrüßen zu dürfen, wenn Sie Fragen rund um Ihr Studium an der WiSo-Fakultät haben.

Wir wünschen Ihnen einen guten Start in Ihr Studium!

**Ihr Team vom WiSo-Studienberatungszentrum**



# Das Studium an der WiSo-Fakultät

4

Mit Ihrer Einschreibung werden Sie Mitglied in einem dynamischen, großen und bedeutenden hochschulweiten Netzwerk. Die nachfolgenden Erläuterungen sollen eine kleine Einführung darstellen, um Ihnen einen Eindruck vom „Gesamtbild“ zu vermitteln.

**Die WiSo-Fakultät ist eine von sechs Fakultäten der Universität zu Köln. Die Universitätsleitung besteht hierbei aus zwei „Spitzen“ mit unterschiedlichen Zuständigkeiten:**

Für die Forschung, Lehre und das Studium ist generell das Rektorat und an dessen Spitze der Rektor bzw. die Rektorin verantwortlich. Den Haushalt und die Bewirtschaftung der Universität regelt prinzipiell der Kanzler. Dieser leitet die Hochschulverwaltung und ist u.a. Beauftragter des Haushaltes.

An der WiSo-Fakultät selbst gibt es vielfältige Hilfen, die Sie dabei unterstützen, Ihr Studium selbstverantwortlich, zielgerichtet und erfolgreich zu absolvieren. Wenn Sie zur Organisation und den Inhalten im Studium Fragen haben, berät Sie gerne das **WiSo-Studienberatungszentrum** in jeder Studienphase. Dieses hält für Sie zusätzlich zu den regulären Sprechzeiten besondere Serviceangebote bereit (z.B. diese Broschüre oder Informationsveranstaltungen). Für ein Studium bzw. ein Auslandssemester ist an der WiSo-Fakultät das **Zentrum für Internationale Beziehungen (ZIB)** die erste Anlaufstelle. Neben der Organisation betreut das ZIB die Austauschprogramme mit den Partnerhochschulen und berät Sie. Wenn Sie anstreben, z.B. ein Semester im Ausland zu studieren, sollten Sie sich dort über Ihre vielfältigen Möglichkeiten erkundigen. Das ZIB ist darüber hinaus zuständig für die Betreuung der Gaststudierenden, die zu uns an die WiSo-Fakultät kommen und hier einen Gastaufenthalt verbringen. Das **International Office** der Universität zu Köln ist ebenfalls ein guter Ausgangspunkt für Ihre Recherchen zu einem Auslandsaufenthalt.

Der **WiSo-Career-Service** unterstützt Sie hingegen beim Thema „Berufsfindung“ und organisiert z.B. den „Career Tuesday“ mit spannenden Beiträgen rund um die Themen Bewerbung, Praktika, Berufsfelder und Einstiegsmöglichkeiten. Auch bietet dieser regelmäßig einen kostenlosen Bewerbungsmappencheck an, den Sie gerne nutzen können.

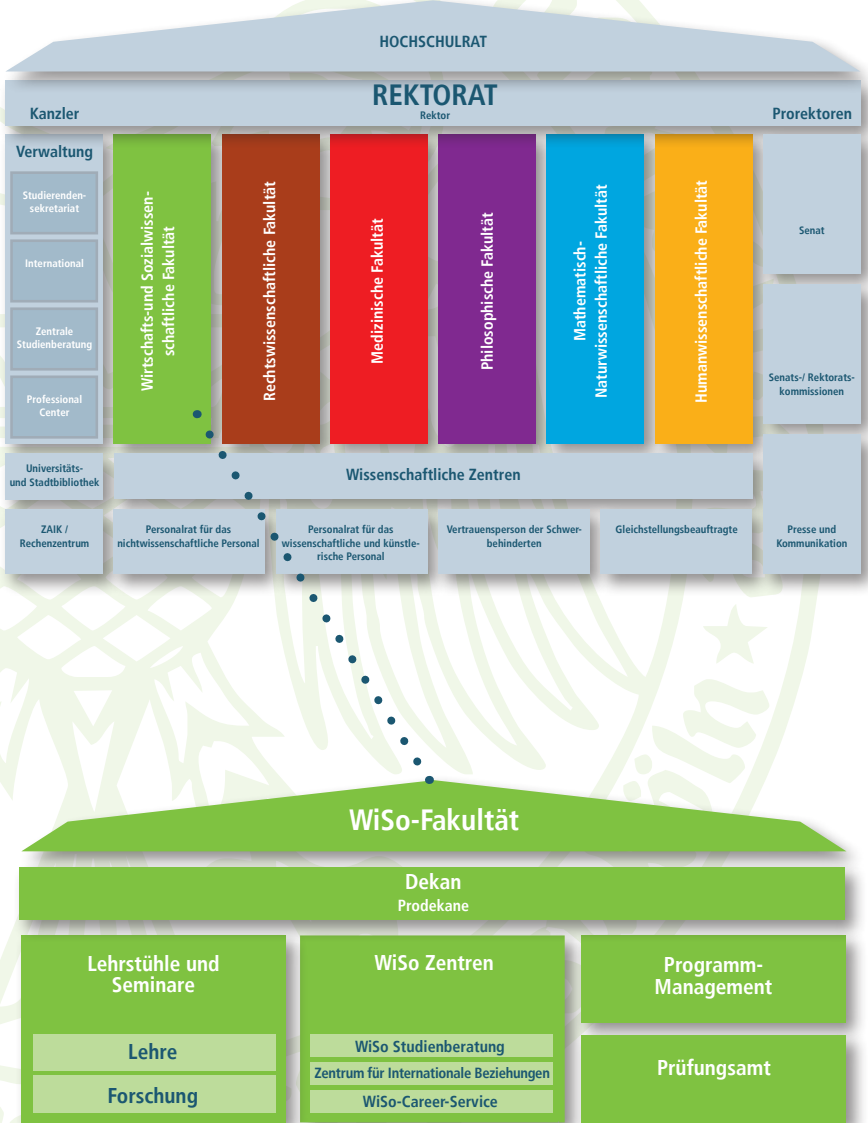
Das **Prüfungsamt der WiSo-Fakultät** ist für Sie natürlich besonders wichtig. Dort müssen Sie zu Beginn Ihres Studiums die Zulassung zum Prüfungsverfahren für Ihren Studiengang beantragen, bevor Sie sich zu Prüfungen anmelden können. Die An- und Abmeldung zu Prüfungen innerhalb bestimmter Fristen erfolgt dann über KLIPS 2.0. Bevor Ihr Studium offiziell beginnt, finden regelmäßig KLIPS 2.0-Infoveranstaltungen statt, innerhalb derer Ihnen das System und die Nutzungsmöglichkeiten näher erläutert werden.

Alle Lehrveranstaltungen finden Sie in **KLIPS 2.0**, dem Kölner Lehr-Informations- und Prüfungssystem, welches auch als elektronisches Vorlesungsverzeichnis dient.

Weiterhin bietet die **Fachschaft der WiSo-Fakultät** als Interessenvertretung der Studierenden Beratungssangebote „von Studenten für Studenten“ ehrenamtlich an – auch gerade für Studienanfänger in Kooperation mit der WiSo-Fakultät! Zudem gibt es eine Reihe von studentischen Initiativen, in denen es sich lohnt, sich zu engagieren.

Auf den nachfolgenden Seiten werden die wichtigsten Punkte vertieft dargestellt. Am Ende der Broschüre sind die Kontaktdaten der verschiedenen Ansprechpartner aufgeführt. Da wir dieses Semester eine größere Anzahl an internationalen Masterstudierenden an der WiSo-Fakultät begrüßen dürfen, wird diese Broschüre erstmalig komplett zweisprachig angeboten.

# Die Universität zu Köln und die Strukturen der WiSo-Fakultät auf einen Blick



# 1. Semestertermine / Gesetzliche Feiertage

6



Es ist wichtig, die wichtigsten Termine und Fristen zu kennen und einzuhalten. Das Verpassen der Rückmeldung (hiermit ist die Überweisung des Semesterbeitrages gemeint) für ein neues Semester kann z.B. zur Exmatrikulation (Kapitel 10) führen. **Alle aktuellen Fristen und Termine findet man unter:**

[www.portal.uni-koeln.de/termine.html](http://www.portal.uni-koeln.de/termine.html)

## Termine für das WiSe 2016/17

Beginn des freiwilligen Mathematik-Vorkurses	15.09.- 11.10.2016
Informationsveranstaltung für Bachelor-Erstsemester der WiSo-Studienberatung	08.09. oder 05.10.2016, 14:00, HS I
KLIPS 2.0-Informationsveranstaltungen für Erstsemester der WiSo-Studienberatung (Bachelor und Master)	09.09.2016, 10-11:30, HS I (1. Termin) 13.09.2016 14:30-16:00, HS I =>Fragestunde und pers. Betreuung 20.09.2016, 14:30-16:00, HS II (2. Termin) 15.09.2016, 14-16:00, HS I (auf Englisch)
KLIPS Belegphase	09.09.- 26.09.2016
Masterbegrüßung der WiSo-Studienberatung	06.10.2016, 10:00, HS I
Semesterbeginn	01.10.2016
Orientierungsphase der Fachschaft (Master)	05.10 und 06.10.2016
Orientierungsphase der Fachschaft (Bachelor)	13.10.- 14.10.2016
Beginn der Vorlesungen	17.10.2016
Erstsemesterbegrüßung durch den Rektor	17.10.2016, 9:00, Aula 1
Vorlesungsausfälle	03.10.2016 (Tag der dt. Einheit) 01.11.2016 (Allerheiligen) 24.12.2016 - 06.01.2017 (Weihnachtsferien)
Ende der Vorlesungen	10.02.2017
Frist der Rückmeldung (Überweisung des Semesterbeitrags) für das SoSe 2017	15.02.2017



## 2. Checkliste



Was muss ich tun, bevor mein Studium hier an der WiSo-Fakultät startet?

### Checkliste für Studienanfänger:

Haben Sie ...

Erledigt

Siehe Seite

... Ihren Studierenden-Account (Smail-Account) aktiviert und wissen welche Möglichkeiten er bietet?	○	28
... Ihre mit dem Studierenden-Account verbundene Studierenden-Mail-Adresse abgefragt?	○	28
... sich mit Ihrer Studierenden-Mail-Adresse für den Bachelor bzw. Master Newsletter der WiSo-Fakultät angemeldet?	○	9
... sich in einer Peergroup für die Bachelor O-Phase bzw. Masterbegrüßung der WiSo-Fachschaft angemeldet?	○	9
... an der Informationsveranstaltung für Erstsemester der WiSo-Studienberatung teilgenommen? 08.09. oder 05.10.2016, 14:00 - 16:30, HS I (Bachelor)	○	9
... an den KLIPS 2.0-Informationsveranstaltungen der WiSo-Studienberatung teilgenommen? 09.09., 10-11:30, HS I oder 20.09.2016 14:30-16:00, HS II (Bachelor sowie Master!)	○	11
... bei Bedarf am „Vorkurs zu Mathematische Methoden“ teilgenommen? (Start ab dem 15.09.2016)	○	9
... Ihre Veranstaltungen in KLIPS 2.0 belegt? Bachelor sowie Master! (Belegphase 09.09. - 26.09.16)	○	9
... an der Masterbegrüßung am 06.10.2016 teilgenommen? (10 Uhr, HS I)	○	9
... an der O-Phase der Fachschaft am 13. und 14.10.2016 teilgenommen? (Bachelor)	○	9
... die Zulassung zum Prüfungsverfahren beim Prüfungsamt beantragt und erhalten?	○	20
... die Prüfungsordnung durchgelesen?	○	20
... sich das Bachelor- bzw. Mastermodulhandbuch zum Studiengang angeschaut?	○	8
... den Lageplan der Universität angeschaut und wissen, wo sich die wichtigsten Ansprechpartner befinden?	○	ab 31

Bei der Suche nach Informationen zu bestimmten Stichwörtern nutzen Sie bitte das Stichwortverzeichnis am Ende des deutschen Teils der Broschüre (Seite 38).

# Du bewegst.



330.000 Mitarbeiter  
523 Berufe  
1 Zukunft

## Gemeinsam nachhaltig zum Erfolg.

Denn bei der REWE Group, einem der führenden Handels- und Touristikkonzerne Europas, ist Bewegung drin. Dafür sorgen unsere ca. 330.000 Mitarbeiter Tag für Tag: Sie liefern Tonnen von Waren, schicken Urlauber zu fernen Zielen oder verhandeln die günstigsten Preise. Sie halten die Welt am Laufen. Werden Sie Teil einer großen Gemeinschaft, die Großes bewirkt. Freuen Sie sich auf die Zusammenarbeit mit sympathischen Kollegen auf internationaler Ebene und erleben Sie, was Sie in unserer vielfältigen Marken- und Arbeitswelt bewegen können. Und durch individuelle Förderung bewegt sich auch Ihre Karriere, wohin immer Sie wollen. **Was bewegen Sie?**

[www.rewe-group.com/karriere](http://www.rewe-group.com/karriere)

[www.facebook.com/REWEGroupKarriere](http://www.facebook.com/REWEGroupKarriere)

**REWE**   
GROUP

**REWE**

**nahkauf**

**PENNY.**

**toom**  
*Respekt, wer's selber macht.*

**BILLA**

**MERKUR**

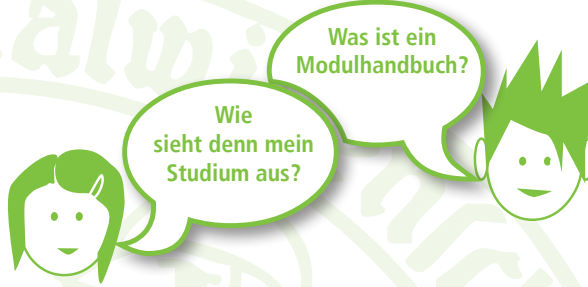
**BIPA**

**DER**  
Touristik

 **REWE**  
SYSTEMS



# 3. Aufbau des Studiums



An der WiSo-Fakultät der Universität zu Köln werden folgende Studiengänge angeboten:

### Bachelor B.Sc.

- Betriebswirtschaftslehre
- Volkswirtschaftslehre
- VWL sozialwissen. Richtung
- Sozialwissenschaften
- Wirtschaftsinformatik
- Gesundheitsökonomie

### Master M.Sc.

- Business Administration
- International Management (CEMS MIM)
- Economics
- Wirtschaftspädagogik

- Politikwissenschaft
- Sociology and Social Research
- Gesundheitsökonomie
- Information Systems

### Bachelor Lehramt BK I

### Double Master's programmes Business Administration

Köln - Helsinki; Köln - Louvain; Köln - Warschau; Köln - Ahmedabad

### European Studies

Köln - Maastricht

### Health Economics

Köln - Maastricht

### Demography and Social Inequality

Köln - Groningen

Außerdem stellt die WiSo-Fakultät auch Lehrveranstaltungen für weitere Studiengänge, u.a. den Verbundstudiengängen mit der Philosophischen Fakultät, wie z.B. den Regionalstudiengängen und Medienwissenschaften.

An der Universität zu Köln sind die Bachelor- und Masterstudiengänge in **Module** gegliedert. Ein Modul besteht aus mindestens einer Lehrveranstaltung und ist in der Regel in einem Semester, in Ausnahmefällen in zwei Semestern, durch das Erbringen von Prüfungsleistungen absolvierbar. Sofern die Prüfungsleistung bestanden ist, erhält man dafür eine festgeschriebene Anzahl an **ECTS-Leistungspunkten** (European Credit Transfer System) erbracht werden.

Ein Leistungspunkt soll hierbei einer Gesamtarbeitszeit von 30 Stunden entsprechen. Der genaue Aufbau des Studiums wird durch die **Prüfungsordnungen und Modulhandbücher** festgelegt. Sogenannte Studienverlaufsempfehlungen (Musterstudienpläne) bieten eine Hilfestellung für die Zusammenstellung und Reihenfolge der Lehrveranstaltungen. Alle Informationen sind im Downloadbereich der WiSo-Fakultät unter „Studium“ zu finden.

[www.wiso.uni-koeln.de](http://www.wiso.uni-koeln.de) → Studium → Downloads

Die Masterstudiengänge an der WiSo-Fakultät sind zulassungsbeschränkt und bewerbungspflichtig. Alle erforderlichen Informationen und Eckdaten, insbesondere weitere Bewerbungsmodalitäten, finden Sie auf unseren Internetseiten.

[www.wiso.uni-koeln.de](http://www.wiso.uni-koeln.de) → Studium

# 4. Erste Schritte

10

Zu Studienbeginn wird Ihnen vor allem vermittelt, dass Sie Ihr Potential dann am besten ausschöpfen können, wenn Sie angesichts der vielfältigen Unterstützungs- und Gestaltungsmöglichkeiten Ihr Studium eigenverantwortlich und selbstständig angehen. Ein besonderes Kennzeichen der Kölner WiSo-Absolventen ist stets ein hohes Maß an Eigenständigkeit, Eigeninitiative und Engagement gewesen. Ihre hier entwickelten Problemlösungsstrategien werden Ihnen ebenfalls im späteren Berufsleben weiterhelfen!

Die Verbindung von Theorie und Praxis zeichnet das Studium an der WiSo-Fakultät aus. So werden unsere Vorlesungen durch Vorträge von Praktikern, Case Studies und Forschungspraktika ergänzt. Einen weiteren Praxisbezug erhält Ihr Studium durch die Tatsache, dass über 50 Dozenten aus der Praxis stammen.

Um einen optimalen Studienstart zu erreichen, sollten Sie die Checkliste für Studienanfänger, die Sie hier im Study Guide finden, vor Vorlesungsbeginn durchgehen und abarbeiten. Besonders wichtig ist der Besuch der Begrüßungs- und Informationsveranstaltungen der WiSo-Fakultät. Für ausländische Studienanfänger gibt es zusätzliche Beratungsangebote. Diese sollten unbedingt wahrgenommen werden, so dass Ihnen der Studienbeginn und das Knüpfen neuer Kontakte etwas leichter fällt. Mehr Informationen finden Sie auf der KLIPS 2.0-Startseite.

Um wichtige Informationen rund ums WiSo-Studium zu erhalten, tragen Sie sich bitte mit Ihrer Studierenden-Mail-Adresse in die Bachelor- bzw. Mastermailingliste des WiSo-Studienberatungszentrums ein.

→ [www.wiso.uni-koeln.de/newsletter.html](http://www.wiso.uni-koeln.de/newsletter.html)

Viele Neuigkeiten rund um die Fakultät und Universität erfahren Sie auch über die Facebookseite der WiSo-Fakultät. „Liken“ Sie uns einfach und Sie sind mit dabei:

→ [www.facebook.de/wiso.uni.koeln](https://www.facebook.de/wiso.uni.koeln)

Zum Studienstart sollten Sie sich als Bachelor-Erstsemester für eine Peergroup anmelden. Die WiSo-Fachschaft organisiert in Kooperation mit der WiSo-Fakultät eine **Orientierungsphase (O-Phase)** für Bachelor-Erstsemester, in welcher Sie von studentischen Mentoren in einer kleinen Gruppe betreut werden, der sogenannten Peergroup.

Die Betreuung wird anschließend in der Vorlesungszeit des ersten Semesters fortgesetzt.

[www.wiso-buero.uni-koeln.de](http://www.wiso-buero.uni-koeln.de) → **Erstsemester** → **Bachelor-Orientierungsphase**

Besuchen Sie den freiwilligen Vorkurs zu Mathematische Methoden für Bachelorstudierende ab dem 15.09.2016 (nähere Informationen ebenfalls in KLIPS 2.0).

Schätzen Sie Ihre eigenen Mathekenntnisse und -fähigkeiten mit dem Mathe-Online-Test ein.

[https://www.ilias.uni-koeln.de/ilias/goto\\_uk\\_tst\\_187142.html](https://www.ilias.uni-koeln.de/ilias/goto_uk_tst_187142.html)

Auch als Master-Erstsemester sollten Sie sich zum Studienstart für eine Peergroup anmelden. Die WiSo-Fachschaft organisiert in Kooperation mit der WiSo-Fakultät eine Orientierungsphase für Master-Erstsemester, in welcher Sie von studentischen Mentoren in einer kleinen Gruppe betreut werden, der sogenannten Peergroup. Die Betreuung wird anschließend in der Vorlesungszeit des ersten Semesters fortgesetzt.

[www.wiso-buero.uni-koeln.de](http://www.wiso-buero.uni-koeln.de) → **Erstsemester** → **Master-Orientierungsphase**

Nutzen Sie das „Lernen lernen“ E-learning Angebot im WiSo 2016/17: Beitreten können Sie dem Kurs in ILIAS unter:

[https://www.ilias.uni-koeln.de/ilias/goto\\_uk\\_crs\\_70664.html](https://www.ilias.uni-koeln.de/ilias/goto_uk_crs_70664.html)

# 5. Veranstaltungsanmeldung



Welche  
Veranstaltungen muss  
ich wann besuchen?

Und wo finde  
ich sie alle?



Zum Studienstart wird kein obligatorischer Stundenplan vorgeschrieben, aber Sie erhalten von uns Hilfeleistung, um Ihren persönlichen Stundenplan selbst zusammenzustellen. Hierzu finden Sie im jeweiligen Modulhandbuch Ihres Studiengangs Verlaufsempfehlungen.

**Bachelor-Erstsemester:** Eine Übersicht der sinnvoll zu belegenden Module im 1. Fachsemester finden Sie auch im Downloadbereich der Homepage. In KLIPS 2.0 können Sie sich so einen individuellen Stundenplan erstellen. Rückfragen können Sie z.B. in den Informationsveranstaltungen des WiSo-Studienberatungszentrums und in den Peergroups der Orientierungsphase klären. Für den Zeitraum des gesamten Studiums gibt es Studienverlaufsempfehlungen, an denen Sie sich orientieren und die Sie im Modulhandbuch Ihres Studiengangs einsehen können. Zudem wird Ihnen in der fachspezifischen Informationsveranstaltung des WiSo-Studienberatungszentrums ein konkreter Verlaufsplan für das erste Semester präsentiert, an dem Sie sich orientieren können.

**Informationen zu den Empfehlungen für das erste Fachsemester gibt es unter:**

[www.wiso.uni-koeln.de/bachelorerstsemester.html](http://www.wiso.uni-koeln.de/bachelorerstsemester.html)

Als **Master- Erstsemester** müssen auch Sie Ihren Stundenplan über KLIPS 2.0 wählen. Hierzu können Sie die Empfehlung zum Studienverlauf im Modulhandbuch zu Hilfe nehmen. Dort finden Sie Empfehlungen für die Dauer des gesamten Studiums.

**KLIPS 2.0 - 1. Informationsveranstaltung:** 09.09.2016, 10:00 - 11:30 Uhr , HS I  
- **Fragestunde und persönliche Betreuung:** 13.09.2016 ,14:30-16:00 Uhr, HS I  
- **2. Informationsveranstaltung:** 20.09.2016 , 14:30 - 16:00 Uhr, HS II  
- **Englischsprachige Informationsveranstaltung:** 15.09.2016, 14-16:00, HS I

Das **Vorlesungsverzeichnis** der Studiengänge der WiSo-Fakultät ist im Kölner Lehr-Informations- und Prüfungssystem (KLIPS 2.0) zu finden: [www.klips2.uni-koeln.de](http://www.klips2.uni-koeln.de)  
Bei Fragen zu KLIPS 2.0 bietet die Universität zu Köln ein umfangreiches Informationsportal <http://klips2-support.uni-koeln.de>

**Hinweis:** Vergessen Sie nicht, sich für die belegpflichtigen Veranstaltungen bei KLIPS 2.0 anzumelden!  
Bachelor sowie Master!

Bitte achten Sie darauf, dass eine Belegung der Veranstaltung noch keine Prüfungsanmeldung darstellt!  
Um die Prüfungsanmeldung vornehmen zu können, müssen Sie einmalig zu Beginn Ihres Bachelor- oder Masterstudiums die Zulassung zum Prüfungsverfahren beantragen. Dies geschieht über die Homepage des WiSo-Prüfungsamtes.

# Adaptive thinkers

BearingPoint consultants understand that the world of business changes constantly and that the resulting complexities demand intelligent and adaptive solutions. Our clients in commerce, finance and government enjoy real results when they work with us. We offer industry-based management skills, functional expertise and the ability to adapt strategic insights to individual challenges. These qualities have led to long-standing relationships with many of the world's leading commercial organisations. Why not join us?

**Please apply online: [www.bearingpoint-careers.de](http://www.bearingpoint-careers.de)**

**[www.bearingpoint.com](http://www.bearingpoint.com)**



**BearingPoint®**

# 6. Willkommensgeschenk

Alles beisammen?

Die WiSo-Erstsemestertasche!



## WiSo-Tasche für Studienanfänger

Studienanfänger an der WiSo-Fakultät erhalten mit freundlicher Unterstützung von Deloitte ein tolles Willkommensgeschenk: die WiSo-Tasche.

Damit lassen sich alle Dinge rund um's und für's Studium wie Bücher, Laptop, Stifte usw. verstauen und transportieren.

Weitere Informationen zur Ausgabe der Taschen finden Sie unter:

<http://www.wiso.uni-koeln.de/bachelorerstsemester.html>

<http://www.wiso.uni-koeln.de/mastererstsemester.html>



Der Dekan der WiSo-Fakultät Herr Prof. Mellis bei der Begrüßung der ErstsemesterInnen und Überreichung der WiSo-Tasche.

**MACH | SEE  
ET | YOU  
JOOT! | SOON!**

**Bleiben Sie mit WiSoAlumni in Kontakt mit Ihrer Alma Mater!**

## Unser WiSoAlumni-Netzwerk

- + Macht es Ihnen einfach, Kontakte zu knüpfen und zu pflegen
- + Zugang zu spannenden Veranstaltungen der WiSo-Fakultät und der Universität zu Köln
- + Wertvolles Kompetenz- und Erfahrungsnetzwerk
- + Kostenlose Mitgliedschaft

**Wir freuen uns auf Sie.**

**Kontakt:**

Alumni Services der WiSo-Fakultät  
Universität zu Köln

Ayla Wisselinck  
Albertus-Magnus-Platz  
50923 Köln

alumni@wiso.uni-koeln.de  
Tel: +49 (0) 221 – 470 4558

<http://www.wiso.uni-koeln.de/wisoalumni>

**#WiSoAlumni**  
[www.wiso.uni-koeln.de/wisoalumni](http://www.wiso.uni-koeln.de/wisoalumni)





# 7. Lehrveranstaltungen/ Abschlussarbeiten

An der WiSo-Fakultät werden verschiedene Lehrveranstaltungen angeboten, die sich im Grad der Selbstständigkeit des Lernens unterscheiden:

15

**Vorlesungen** sind die bekannteste Form von Veranstaltungen an der Universität. Hier wird der fachbezogene Inhalt von dem/der Professor/in vorgetragen und strukturiert. Es gibt meist nur wenig Interaktion zwischen Professor/in und Studierenden.

**Übungen** sind zur Vertiefung und Erweiterung des Vorlesungsstoffes gedacht. Die Studierenden müssen sich zuvor eigenständig die Anwendung von Theorien erarbeiten. Hier werden in meist kleineren Gruppen wichtige Themen vertieft und anhand von Anwendungsbeispielen vermittelt. Übungen werden in der Regel von Wissenschaftlichen Mitarbeiter/innen des Professors abgehalten.

In **Tutorien** wird nochmals auf Fragen und Probleme eingegangen und anhand von Aufgaben eingeübt. Studierende erarbeiten sich selbst die Lösung von Aufgaben und tragen diese vor. Tutorien werden normalerweise von Kommilitonen in höheren Semestern geleitet. Es findet viel Interaktion und individuelles Feedback statt. Daher sind Tutorien meist in ihrer Teilnehmerzahl begrenzt und eine Anmeldung (über KLIPS 2.0) erforderlich.

**Seminare** sind Veranstaltungen, in denen der Schwerpunkt mehr auf die Zusammenarbeit zwischen dem/der Professor/in und den Studierenden gelegt wird. Hier müssen die Studierenden selbstständig, meist in kleinen Gruppen, ein wissenschaftliches Thema bearbeiten. Für die Teilnahme an Seminaren werden an manchen Lehrstühlen Vorkenntnisse vorausgesetzt.

Meist muss eine **Hausarbeit** erstellt werden. Zusätzlich muss oftmals ein Referat, also ein Vortrag vor der Seminargruppe, gehalten werden. Die Anforderungen legt der jeweilige Dozent des Seminars fest.

In der Regel sind Seminare teilnehmerbeschränkt. Die Anmeldung zu Seminaren erfolgt über KLIPS 2.0.

**In den Sozialwissenschaften, der Gesundheitsökonomie und der Wirtschaftsinformatik finden sich aktuelle Informationen zu Seminaranmeldungen und -inhalten auf den Internetseiten der Lehrstühle:**

[www.wiso.uni-koeln.de](http://www.wiso.uni-koeln.de) → [Fakultät](#) → [Fakultätsbereiche](#)

Zum Erreichen des Abschlusses muss jeder Studierende eine **Bachelorarbeit** bzw. **Masterarbeit** verfassen. Damit soll der Studierende zeigen, dass er selbstständig wissenschaftlich arbeiten kann.

Um sich für die Abschlussarbeit anmelden zu können, muss eine Mindestanzahl an Leistungspunkten erbracht sein. Die Bearbeitungszeit und der Umfang werden durch die Prüfungsordnung festgelegt.

Die Themen werden je nach Lehrstuhl vorgegeben oder selbst gewählt. Die Bachelorarbeiten an den BWL-Lehrstühlen werden zu festen Terminen zentral über KLIPS 2.0 vergeben. Für empirische Arbeiten, Kooperationen mit Unternehmen oder Arbeiten an anderen Lehrstühlen sowie bei Masterarbeiten generell wenden sich die Studierenden direkt an die jeweiligen Lehrstühle.

Ein guter Ausgangspunkt für Studierende rund um das Thema Lehrveranstaltungen und Abschlussarbeiten ist das **Studierendenportal** der WiSo Fakultät:

[www.wiso.uni-koeln.de](http://www.wiso.uni-koeln.de) → Studium → Studierende → Studienorganisation

oder unter KLIPS 2.0 und auf der Homepage unter Studium

Allgemeine Informationen zu den Inhalten der einzelnen Lehrveranstaltungen befinden sich auch in den entsprechenden Modulhandbüchern im Downloadbereich der angegebenen Homepage.

Die Lehrstühle nutzen für Ihre Veranstaltungen **ILIAS** (Integriertes Lern-, Informations-, und Arbeitskooperationssystem) als Plattform. Dort befinden sich neben aktuellen Hinweisen zu den Lehrveranstaltungen vor allem die Lernmaterialien wie Folien, Texte oder andere Dateien zum Download:

[www.ilias.uni-koeln.de](http://www.ilias.uni-koeln.de)

Literatur wie Lehrbücher oder Artikel aus wissenschaftlichen Zeitschriften können in der Universitätsbibliothek (siehe Kapitel 18) oder an den einzelnen Lehrstühlen geliehen bzw. kopiert werden.

### Übrigens:

Um die zahlreichen Kopierer in den Universitätsgebäuden nutzen zu können, benötigt man die UCCard.

Mehr Informationen unter: [http://uccard.uni-koeln.de/im\\_studium/das\\_ist\\_die\\_uccard/index\\_ger.html](http://uccard.uni-koeln.de/im_studium/das_ist_die_uccard/index_ger.html)



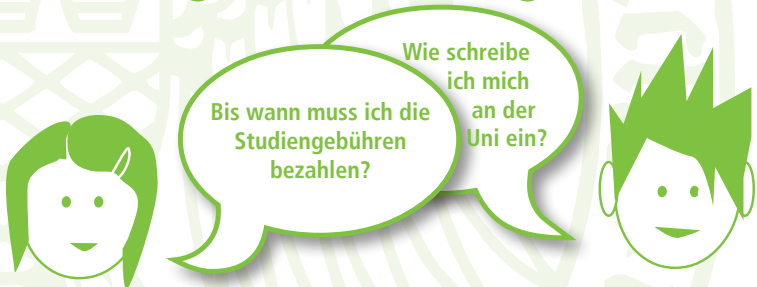
# 8. Lernen im WiSo-Studium

Das Lernen in einem WiSo-Studium unterscheidet sich vom Lernen in der Schule oder der Ausbildung. Sie sind selber verantwortlich für Ihren persönlichen Lern- und Studienerfolg. Hierzu gehört es, dass Sie sich eigenständig den zu lernenden Stoff erarbeiten, Veranstaltungen vor- und nachbereiten, Prioritäten und Schwerpunkte setzen und wissen, wie Sie Prüfungssituationen erfolgreich meistern. Da Sie oftmals bis zu fünf Prüfungen in einem Semester schreiben, ist ein gutes Zeitmanagement im Semesterverlauf notwendig.

Für Sie als Studienanfänger ist es daher sehr sinnvoll, sich zu Beginn auch mit Ihrem eigenen Lernprozess zu beschäftigen. Durch das Angebot „Lernen lernen“ in ILIAS werden Ihnen viele praktische Tipps vermittelt, damit Sie strukturiert und organisiert in Ihr Studium starten können.

→ die Anmeldung zu „Lernen lernen“ finden Sie unter:  
[https://www.ilias.uni-koeln.de/ilias/goto\\_uk\\_crs\\_70664.html](https://www.ilias.uni-koeln.de/ilias/goto_uk_crs_70664.html)

# 9. Einschreibung / Rückmeldung



Die **Einschreibung** ist die erstmalige Anmeldung zu einem Studium an der Universität. Voraussetzung hierfür ist die Zulassung für einen Studienplatz. Mit dem Zulassungsbescheid schreibt man sich dann im Studierendensekretariat bzw. im International Office der Universität zu Köln ein. Hat man den Semesterbeitrag bezahlt, ist man ordnungsgemäß an der Universität eingeschrieben und das Studium kann beginnen.

Der Semesterbeitrag beinhaltet das **NRW-Ticket** und beträgt im WiSe 16/17 259,12 Euro.

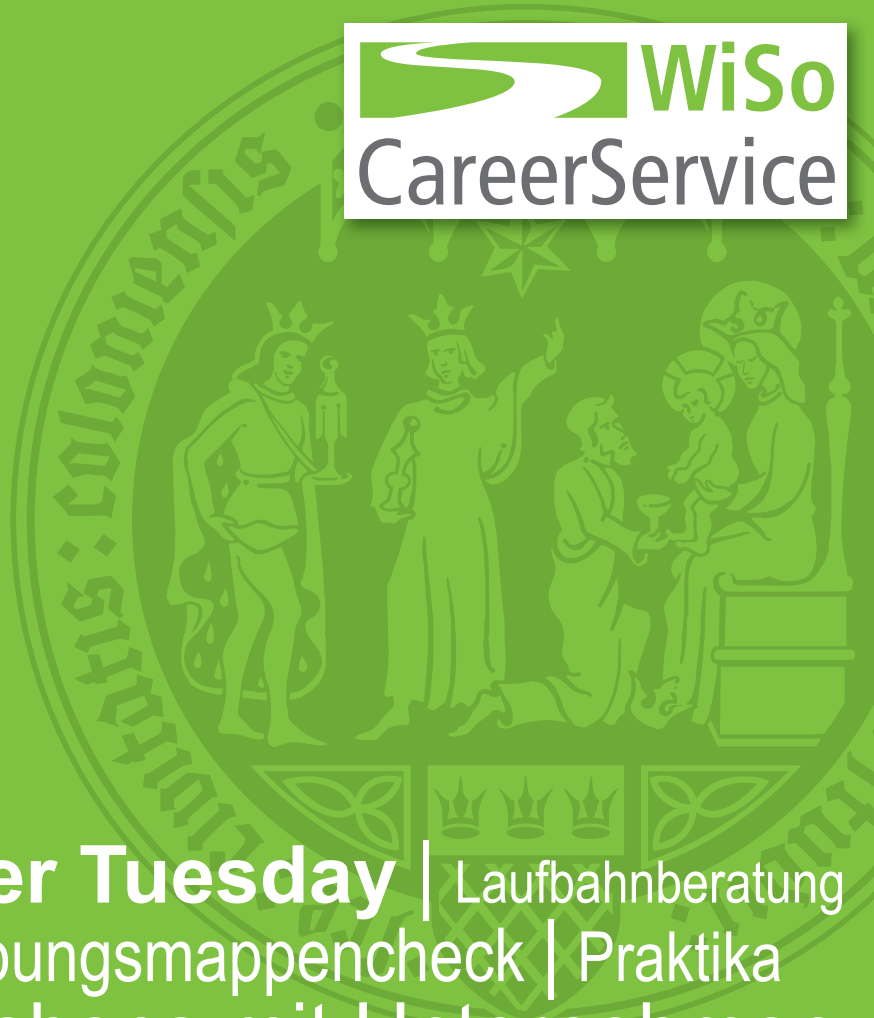
Unter dem Begriff **Rückmeldung** wird die fristgerechte Überweisung des fälligen Studien- und Sozialbeitrags für das nächste Semester verstanden.

Zur Rückmeldung für das Sommersemester müssen die Studierenden bis zum 15. Februar den entsprechenden Semesterbeitrag an die Universitätskasse überwiesen haben, um weiterhin eingeschrieben zu sein.

Aktuelle Informationen zur Rückmeldung befinden sich unter:  
[http://verwaltung.uni-koeln.de/studsek/content/studium/rueckmeldung\\_\\_\\_bankverbindung/](http://verwaltung.uni-koeln.de/studsek/content/studium/rueckmeldung___bankverbindung/)

Hier gibt es auch aktuelle Informationen zu den Rückmeldefristen.

Studienbescheinigungen lassen sich in Klips 2.0 unter „Ausdrucke für Studierende“ selbst ausdrucken.

A large, faint green seal of the University of Cologne is visible in the background. It depicts several figures in a circular arrangement, with the Latin text 'UNIVERSITAS COLONIENSIS' around the perimeter.

**Career Tuesday** | Laufbahnberatung  
Bewerbungsmappencheck | Praktika  
Workshops mit Unternehmen  
Karrieredatenbank | Softskillseminare  
Absolventenbuch

**WiSo-Career-Service**

**Tel.: 0221/470-7479**

**E-Mail: [careerservice@wiso.uni-koeln.de](mailto:careerservice@wiso.uni-koeln.de)**

**[www.wiso-career.uni-koeln.de](http://www.wiso-career.uni-koeln.de)**



# 10. Exmatrikulation

Unter der Exmatrikulation wird die Beendigung des Studiums an der Universität zu Köln verstanden.

19

**Die Studierenden werden exmatrikuliert, wenn sie zum Beispiel...**

- sich nicht (rechtzeitig) zurückgemeldet haben
- die Anzahl an zulässigen Fehlversuchen bei Prüfungen erreicht haben
- alle Prüfungen bestanden und das Studium damit beendet haben

Zudem hat jeder Studierende die Möglichkeit, die eigene Exmatrikulation selbst zu beantragen.

**Adressänderung:** Falls sich im Laufe Ihres Studiums Ihre Adresse ändern sollte, müssen Sie dies umgehend dem Prüfungsamt und dem Studierendensekretariat bzw. dem International Office mitteilen. Dies erledigen Sie bitte zu den jeweiligen Sprechzeiten oder online über KLIPS 2.0.

# 11. Beurlaubung



Was passiert, wenn ich für längere Zeit krank bin oder ein Praktikum machen möchte?

Mit der Beurlaubung wird die Befreiung von der Verpflichtung zu einem ordnungsgemäßen Studium an der Universität zu Köln verstanden. Sie können sich aus verschiedenen Gründen beim Studierendensekretariat bzw. dem International Office beurlauben lassen. Eine Beurlaubung ist ab dem zweiten Fachsemester möglich.

Während der Beurlaubung dürfen keine Prüfungen abgelegt werden.

## Beurlaubung aufgrund eines Praktikums

Der Antrag auf Beurlaubung muss vor Semesterbeginn beim Studierendensekretariat bzw. dem International Office eingereicht werden. Eine Beantragung für eine Beurlaubung im SoSe muss spätestens bis zum 31.03., für eine Beurlaubung im WiSe bis zum 30.09. eingereicht werden. Die Beantragung eines Urlaubssemesters aufgrund eines Praktikums erfolgt zunächst im WiSo-Studienberatungszentrum oder WiSo-Career-Service. Das Praktikum muss eine Mindestdauer von 3 Monaten haben.

**Informationen dazu sind hier zu finden:**

[www.wiso.uni-koeln.de](http://www.wiso.uni-koeln.de) → Studium → Studierenden → Studienorganisation → Bescheinigungen

Eine Beurlaubung aufgrund eines Praktikums kann nur einmal im Studium erfolgen.


## Beurlaubung aus anderen Gründen

Eine Beurlaubung kann auch aufgrund anderer wichtiger Gründe erfolgen, dann auch mehrmals. Diese können z.B. Auslandsstudium, Krankheit, Schwangerschaft bzw. Kindererziehung oder sonstige Gründe sein, die näher erläutert werden müssen. **Infos dazu finden Sie unter:**

[www.verwaltung.uni-koeln.de/studsek](http://www.verwaltung.uni-koeln.de/studsek) → Studium A bis Z → B → Beurlaubung

# 12. Prüfungen

20



Wie und wann  
melde ich mich zu  
Prüfungen an?

Jeder Studierende muss sich selbstständig in KLIPS 2.0 zu seinen Prüfungen anmelden. Für Studierende der WiSo-Fakultät ist das WiSo-Prüfungsamt zuständig. Dort muss die Zulassung zum Prüfungsverfahren einmalig möglichst direkt zu Studienbeginn beantragt werden, bevor Sie sich danach über KLIPS 2.0 zu den einzelnen Prüfungen an- oder abmelden können. Das Prüfungsamt ist zuständig für die Abwicklung der Verwaltungsvorgänge bei Anmeldung, Zulassung und Durchführung von Prüfungen. Außerdem für Vorbereitung und Protokollierung von Sitzungen der Prüfungsausschüsse.

Eine Übersicht zu den einzelnen Prüfungsämtern finden Sie hier:

**Gemeinsames Prüfungsamt der WiSo-Fakultät (BWL, VWL, SOWI, Gesök, WINFO sowie fachspezifische Prüfungen BA LA BK I und M. Ed. Wirtschaftspädagogik)**

[www.wiso.uni-koeln.de/pa.html](http://www.wiso.uni-koeln.de/pa.html)

T 0221/470-2257 | WiSo Hochhaus 8.OG | Albertus-Magnus-Platz | 50923 Köln

**Gemeinsames Prüfungsamt für Lehramtsstudiengänge (fakultätsübergreifende Prüfungen BA LA und M. Ed.)**

[www.zfl.uni-koeln.de](http://www.zfl.uni-koeln.de) → Prüfungsamt

Immermannstr. 49 (Ecke Schallstr.) | 50923 Köln

Vor Beginn Ihres Studiums sollten Sie sich unbedingt mit der **Prüfungsordnung** Ihres Studienganges vertraut machen. Sie enthält alle prüfungsrechtlichen Modalitäten, die für Ihr Studium von Bedeutung sind. Die Prüfungsordnungen finden Sie im Downloadbereich unter:

[www.wiso.uni-koeln.de](http://www.wiso.uni-koeln.de) → Studium → Downloads

Zum Bestehen eines Moduls ist grundsätzlich das erfolgreiche Absolvieren einer Prüfung notwendig. Klausuren werden zumeist im **Prüfungszeitraum**, d.h. in den ersten 2 Wochen der vorlesungsfreien Zeit, geschrieben. Damit nicht alle Prüfungen in kurzer Zeit geschrieben werden müssen, bieten viele Lehrstühle auch einen **zweiten Prüfungstermin** gegen Ende der vorlesungsfreien Zeit an.

In der BWL gibt es insbesondere in einigen Bachelor-Modulen eine sogenannte **Mid-Term Regelung**. Hierbei finden einige Veranstaltungen in der ersten Semesterhälfte, andere Veranstaltungen daran anschließend erst in der zweiten Semesterhälfte statt – dann in demselben Zeitfenster wie die Veranstaltung im 1. Term. Die Klausur kann dann bereits nach der ersten Semesterhälfte oder aber zum Semesterende geschrieben werden.

Die üblichen Klausuren haben einen Umfang von 60, 90 oder 120 Minuten. Informationen über Prüfungen und zugelassene Hilfsmittel befinden sich online (siehe Infokasten unten). Für die **Anmeldung zu den**



**Klausuren** ist jeder Studierende selbst verantwortlich. Bitte beachten Sie insbesondere die Fristen, da es sich hier um Ausschlussfristen handelt und eine nachträgliche Anmeldung nach der Frist nicht mehr möglich ist

Im Bachelorstudium finden die Prüfungen **in der Regel in deutscher Sprache** statt.

Bei einzelnen Modulen, die in **englischer Sprache** angeboten werden, kann auch die Klausur in Englisch gestellt werden. Bei den englischsprachigen Masterstudiengängen erfolgen alle Klausuren auf Englisch.

**Ablauf der Prüfungsanmeldung:**

Zur Anmeldung zu Klausuren muss unter

[www.klips2.uni-koeln.de](http://www.klips2.uni-koeln.de)

mit Hilfe des Studierenden-Accounts online die Prüfungsanmeldung vollzogen werden.

Innerhalb des Studiengangs besteht eine Dreiversuchsregelung. Nähere Informationen erhalten Sie bei der Begrüßungsveranstaltung des WiSo-Studienberatungszentrums und in der Prüfungsordnung Ihres Studiengangs, die auf der Homepage verlinkt sind.

Jeder Studierende der WiSo-Fakultät kann im Anschluss an die Korrektur seiner Klausur seine Klausurbeurteilung einsehen. Informationen zum Einsichtnahmeverfahren finden Sie unter:

[www.wiso.uni-koeln.de/pa.html](http://www.wiso.uni-koeln.de/pa.html)



**WOLLEN SIE | BEI BAYER  
DAS LEBEN | ERWARTEN  
VERBESSERN | WIR DAS.**

**Bayer ist ein weltweit tätiges Unternehmen mit Kernkompetenzen auf den Life-Science-Gebieten Gesundheit und Agrarwirtschaft. Als Innovations-Unternehmen setzt Bayer Zeichen in forschungsintensiven Bereichen. Mit seinen Produkten und Dienstleistungen will Bayer den Menschen nützen und zur Verbesserung der Lebensqualität beitragen. Bayer schätzt die Leidenschaft seiner Mitarbeiterinnen und Mitarbeiter für Innovationen und gibt ihnen die Kraft, Dinge zu verändern.**

## **Trainee (m/w) - International Financial Management (IFM)**

### **IHRE AUFGABEN UND VERANTWORTLICHKEITEN**

Während Ihrer Einstiegs- und Traineeperiode etablieren Sie Ihr Netzwerk in der globalen Bayer-Organisation und übernehmen sowohl zu Beginn als auch während Ihres späteren Einsatzes in den Headquarters und ausländischen Beteiligungsgesellschaften anspruchsvolle Aufgaben in unseren spannenden Tätigkeitsfeldern:

- Controlling (Planung und Geschäftssteuerung, Performance Management)
- Accounting (Corporate Accounting & Reporting, Global Accounting Operations, Global Subgroup Accounting)
- Corporate Auditing (Prozess-Monitoring, Enterprise Risk Management, Internal Control)
- Finance (Corporate Treasury, Corporate Finance, Corporate Financial Controlling)

### **WAS SIE MITBRINGEN**

- Überdurchschnittlich abgeschlossenes Studium in Wirtschaftswissenschaften oder Wirtschaftsingenieurwesen mit Schwerpunkten in Controlling, Rechnungswesen, Finanzierung, Wirtschaftsprüfung oder Unternehmensplanung
- Erfahrungen aus geschäftsspezifischen, vorzugsweise internationalen Praktika oder Studien im Ausland
- Kenntnisse in Naturwissenschaften sind wünschenswert
- Ausgeprägte analytische und konzeptionelle Fähigkeiten
- Hohes Maß an Mobilität für internationale Einsätze innerhalb des Bayer-Konzerns
- Konversations sichere Englischkenntnisse

### **IHRE BEWERBUNG**

Wenn Sie in den beschriebenen Aufgaben eine persönliche Herausforderung sehen, bewerben Sie sich bitte online mit Ihren vollständigen Bewerbungsunterlagen (Anschreiben, Lebenslauf, Zeugnisse). Bitte geben Sie in Ihrem Anschreiben einen Funktionsbereich (Controlling, Accounting, Finance oder Auditing) als den von Ihnen gewünschten Einsatzbereich an.

**Land**  
Deutschland

**Standort**  
Leverkusen

**Teilkonzern**  
Bayer

**Unser Kontakt**  
Telefon +49 214 30 99779  
[www.karriere.bayer.de](http://www.karriere.bayer.de)

**Referenzcode**  
0000143279

Bayer begrüßt Bewerbungen aller Menschen ungeachtet von Rasse oder ethnischer Herkunft, Hautfarbe, Nationalität, Glauben, Weltanschauung, Geschlecht, Alter, Behinderung, Aussehen oder sexueller Identität. Wir bekennen uns zu dem Grundsatz, alle Bewerberinnen und Bewerber fair zu behandeln und Benachteiligungen zu vermeiden.



**Passion to innovate | Power to change**

**Science For A Better Life**



# 13. Internationale Ausrichtung

24

Ein großes Angebot an zielgruppenspezifischen internationalen Studien- und Austauschprogrammen, englischsprachigen Kursen und Sprachkursen lädt Sie dazu ein, Ihr Studium international auszurichten.

Die WiSo-Fakultät hat ein Netzwerk von über 120 erstklassigen Partnerhochschulen, die für ein Auslandssemester während Ihres Bachelor- oder Masterstudiums zur Verfügung stehen.

Wenn Sie an einer kürzeren internationalen Erfahrung interessiert sind, dann nutzen Sie das Angebot an englischsprachigen Summer Schools, wie z.B. der „WiSo@NYC“ (Bachelor und Master) Summer School in New York oder der „Cologne International Summer University - CISU“, die von internationalen Professoren in Köln unterrichtet wird.

Darüber hinaus haben Sie zahlreiche Möglichkeiten sich in Köln international zu engagieren, sei es im Buddy Programme für Gaststudierende, beim PIM & CEMS Student and Alumni Club oder bei der Organisation von Study Tours.

Seit 2015 wird unser International Flagship Programme „Master in International Management (MIM)“ in Verbindung mit dem „CEMS Master’s in International Management (CEMS MIM)“ angeboten. Der CEMS MIM wird gemeinsam von 30 international führenden Universitäten und Business Schools sowie mehr als 70 globalen Corporate- und Social Partners vergeben. Weitere Double Master’s programmes in Business Administration, Gesundheitsökonomie, Politikwissenschaften und Sozialwissenschaften werden mit namhaften weltweiten Partneruniversitäten angeboten.

Die Planung für einen Auslandsaufenthalt und für die Teilnahme an internationalen Studienprogrammen sollte so früh wie möglich erfolgen, um sie ideal in Ihren Studienplan integrieren zu können. Das Zentrum für Internationale Beziehungen (ZIB) der WiSo-Fakultät, Ihr Ansprechpartner für die internationalen Aktivitäten der Fakultät, berät Sie gerne. Weitere Informationen und die Liste der Partneruniversitäten und Programme finden Sie auf der Website des ZIB:

[www.wiso.uni-koeln.de/international.html](http://www.wiso.uni-koeln.de/international.html)

Das International Office der Universität zu Köln koordiniert die internationalen Aktivitäten auf Universitätsebene. Auch dort finden Sie interessante Austauschprogramme.

Weitere Informationen zum Angebot erhalten Sie hier:

[www.international.uni-koeln.de](http://www.international.uni-koeln.de)

Bachelorstudierende können im Rahmen des Studium Integrale Sprachkurse z.B. in Wirtschaftsendgisch, Spanisch, Französisch, Chinesisch u.v.m. besuchen. Masterstudierende haben zu den meisten angebotenen Kursen ebenfalls auf freiwilliger Basis Zugang. Nutzen Sie die Chance, Ihren Horizont auch sprachlich zu erweitern!

Informationen zum Sprachkursangebot der Universität finden Sie in KLIPS 2.0.



Zentrum  
für Internationale  
Beziehungen

WiSo-Fakultät | Universität zu Köln



# 14. Die WiSo-Student-Services

Die WiSo-Student-Services umfassen zwei wichtige Beratungseinrichtungen für Studierende und Studieninteressierte. Das WiSo-Studienberatungszentrum unterstützt Sie bei organisatorischen und strukturellen Fragen rund um Ihr Studium. Der WiSo-Career-Service hilft Studierenden bei der Berufsorientierung. Für Studierende bieten wir Beratung und Unterstützung bei der Suche nach einem passenden Praktikum, der Berufswahl und hilft bei der Karriereplanung und dem Bewerbungsprozess.

# 15. Das WiSo-Studienberatungszentrum

An der WiSo-Fakultät wird die Studienberatung vor allem durch das WiSo-Studienberatungszentrum vorgenommen. Die Beratung kann persönlich, telefonisch oder per E-Mail in Anspruch genommen werden. Terminvereinbarungen sind nicht erforderlich. Die wichtigsten Informationen zum Studienaufbau und -verlauf sowie zur Studienorganisation werden zudem vom WiSo-Studienberatungszentrum auf der Webseite dargestellt. Weiterhin sind dort Prüfungsordnungen und Modulhandbücher für Sie verlinkt.

Das WiSo-Studienberatungszentrum stellt darüber hinaus im Auftrag des Dekans Bescheinigungen aus (z.B. für Urlaubssemester aufgrund von Praktika, BAföG etc.) und versendet die wöchentlichen Newsletter der WiSo-Fakultät. Zudem organisiert dieses die Erstsemesterbegrüßung für Bachelor- und Masterstudierende, Orientierungsveranstaltung im zweiten Semester und Informationsveranstaltungen zur Masterbewerbung.

[www.wiso.uni-koeln.de/wiso-sbz.html](http://www.wiso.uni-koeln.de/wiso-sbz.html)



# Deloitte.



## Leave an impression that defines you.

Wer wir sind, wird bestimmt durch das, was wir tun. Die Menschen bei Deloitte denken um die Ecke, ihre Lösungsansätze sind alles andere als gewöhnlich, aber immer zielgerichtet und zukunftsweisend. Setzen auch Sie Maßstäbe – für unsere Kunden, für die Gesellschaft und für die Zukunft. Ihre Karriere startet hier.

Deloitte bezieht sich auf Deloitte Touche Tohmatsu Limited („DTTL“), eine „private company limited by guarantee“ (Gesellschaft mit beschränkter Haftung nach britischem Recht), ihr Netzwerk von Mitgliedsunternehmen und ihre verbundenen Unternehmen. DTTL und jedes ihrer Mitgliedsunternehmen sind rechtlich selbstständig und unabhängig. DTTL (auch „Deloitte Global“ genannt) erbringt selbst keine Leistungen gegenüber Mandanten. Eine detailliertere Beschreibung von DTTL und ihren Mitgliedsunternehmen finden Sie auf [www.deloitte.com/de/UeberUns](http://www.deloitte.com/de/UeberUns).



**What impact will  
you make?**

[careers.deloitte.com](http://careers.deloitte.com)



# 16. WiSo-Career-Service - Ihre Karriereplanung beginnt mit uns!



Wie bereite ich mich auf den Berufseinstieg vor und wo finde ich ein Praktikum?

27

Wann ist der beste Zeitpunkt für ein Praktikum?  
Wo finde ich ein spannendes Praktikum?  
Wie bewerbe ich mich am besten?  
Wie kann ich mich auf den Berufseinstieg vorbereiten?

Ab dem 1. Semester gilt es für Sie, Kontakte zu knüpfen, praktische Erfahrungen zu sammeln und Ihren Berufseinstieg vorzubereiten. Nutzen Sie neben dem Studium das Angebot des WiSo-Career-Services für Ihre Karriereplanung.

Für die Studierenden der WiSo-Fakultät steht der WiSo-Career-Service als zentrale Anlaufstelle bei Fragen zum Thema ‚Berufsfindung‘ beiseite. Dazu gehören auch Fragen zu Themen wie Praktikum, Berufswahl, Bewerbung, Zusatzqualifikationen und allgemeine Karriereplanung.

**Im aktuellen Semester bietet der WiSo-Career-Service u.a.:**

## **Career Tuesday – die Veranstaltungsreihe des WiSo-Career-Service**

Vorträge von Unternehmen, zum Bewerbungsablauf und zu Praktika, Erfahrungsberichte von Ehemaligen – lernen Sie hier Praktiker im Gespräch kennen!  
Wann & wo: Jeden Dienstag von 17:45-19:15 Uhr in HS XXIII

## **Beratung - Bewerbungsmappencheck**

Nach Anmeldung finden Beratungen und Bewerbungsmappenchecks statt.  
Stimmen Sie einen individuellen Termin direkt per Email über [careerservice@wiso.uni-koeln.de](mailto:careerservice@wiso.uni-koeln.de) ab!

## **Karrieredatenbank**

Melden Sie sich direkt an und erfahren Sie immer aktuell Interessantes zu Praktika und Bewerbungstipps, unseren Workshops und besonderen Events.

## **Workshops und Softskillseminare**

Der WiSo-Career-Service bereitet Sie auf die Bewerbung vor. Hier lernen Sie Tipps für das erste Vorstellungsgespräch oder wie man sich am besten auf Englisch bewirbt.

Aktuelle Informationen zu dem Angebot finden Sie auf [www.wiso-career.uni-koeln.de](http://www.wiso-career.uni-koeln.de)

# 17. Computernutzung

28



Wo bekomme ich  
einen Account?

Wo kann ich an der Uni  
Computer benutzen und  
im Internet surfen?



Bei der Einschreibung erhalten alle Studierenden ein Infoblatt mit einer PIN, mit der man frühestens vier Werktage nach der Einschreibung seinen **Studierenden-Account** freischalten kann. Mit diesem Account verbunden ist eine kostenlose E-Mail-Adresse für Studierende (S-Mail), die für Studienangelegenheiten genutzt werden muss. Die Universität versendet regelmäßig wichtige Informationen an die Studierenden-Mail-Adressen. Informationen zur Nutzung des Studierenden-Accounts finden Sie beim Regionalen Rechenzentrum (s.u.).

Mit dem Webmail-System der Universität zu Köln, können Sie Ihre E-Mails lesen und versenden:

<https://webmail.uni-koeln.de>

Auf den Rechnern der Universität zu Köln kann man das Internet nutzen, drucken oder CDs brennen. Außerdem stehen zahlreiche weitere Anwendungen zur Verfügung, die praktisch für das Studium sein können (MS Office, Regiograph, SPSS, Amos, Arena, STATA).

Die Universität zu Köln bietet zahlreiche Möglichkeiten für Studierende Computer zu nutzen.

Hier die vier Wichtigsten:

## Regionales Rechenzentrum (RRZK)

T 0221/470-89555 | Weyertal 121 | 50931 Köln

Hier gibt es einen PC-Pool zur freien Nutzung. Für die Anmeldung an den PCs ist der Studierenden-Account erforderlich.

**Infos unter:** [www.rrzk.uni-koeln.de/studierenden-account.html](http://www.rrzk.uni-koeln.de/studierenden-account.html)

## WiSo-Pools (WiSo Hochhaus Raum 10)

An der WiSo-Fakultät stehen die von den WiSo-IT Services betreuten PC-Pools für Kurse und freies Arbeiten zur Verfügung. Alle Studierenden und Angehörigen der Universität haben mit ihrem Studierenden- bzw. Personal-Account Zugang zu den Geräten. [www.wiso-it.uni-koeln.de](http://www.wiso-it.uni-koeln.de)

## W-LAN

An vielen Stellen auf dem Campusgelände ist kostenloses W-LAN verfügbar. Wie Sie Ihren Rechner oder Ihr Tablet/Smartphone konfigurieren müssen, erfahren Sie unter: <http://rrzk.uni-koeln.de/wlan.html>

## Sonstige Rechner auf dem Campus oder in der Zentralbibliothek

Öffentliche Rechner an anderen Orten der Universität zu Köln sind in der Regel mit einem gültigen Studierenden-Account zugänglich.

### SoFS - kostenloser Speicherplatz im Web

Mit SoFS steht den Studierenden 10 GB Online-Speicherplatz zur Verfügung, auf den von überall im Internet zugegriffen werden kann. Sie können SoFS beispielsweise dazu verwenden, um Ordner mit anderen Personen zu teilen.

[www.rrzk.uni-koeln.de/sofs.html](http://www.rrzk.uni-koeln.de/sofs.html)

### Kostenlose oder vergünstigte Software

Als Studierende der Universität erhalten Sie manche Software günstiger. Beispielsweise erhalten Sie das Betriebssystem Windows oder die Literaturverwaltungsprogramme Citavi und EndNote während Ihrer Studienzzeit kostenfrei.

[www.rrzk.uni-koeln.de/software.html](http://www.rrzk.uni-koeln.de/software.html)

Darüber hinaus gibt es für Studierende der Wiso-Fakultät unter bestimmten Voraussetzungen Leihversionen weiterer Programme.

[www.wiso-it.uni-koeln.de](http://www.wiso-it.uni-koeln.de)

Wo kann ich  
in Ruhe lernen und  
Lehrbücher ausleihen?



## 18. Bibliothek

Es gibt mehrere Möglichkeiten an der Universität zu Köln an wissenschaftliche Literatur zu gelangen. Die größte Sammlung an Büchern, Zeitschriften, Diplom- und Doktorarbeiten aber auch an elektronischen Medien (Datenbanken, elektronische Zeitschriften und E-Books) bietet die Universitäts- und Stadtbibliothek (USB). Über das Portal der USB gelangen Sie zu den Katalogen der USB, elektronischer Medien und anderer deutscher Bibliotheken.

[www.ub.uni-koeln.de](http://www.ub.uni-koeln.de) | Universitätsstr. 33 | 50931 Köln

Zudem bietet die Universitäts- und Stadtbibliothek Köln Einweisungskurse an:

[www.ub.uni-koeln.de/infothek/schulungen/index\\_ger.html](http://www.ub.uni-koeln.de/infothek/schulungen/index_ger.html)

Des Weiteren haben Seminare oder Institute noch eigene bzw. gemeinsame Bibliotheken. Informationen dazu finden sich auf den jeweiligen Homepages der Lehrstühle oder Institute.

[www.wiso.uni-koeln.de](http://www.wiso.uni-koeln.de) → Fakultät

# 19. Fachschaft

30

Hey Leute,

die Fachschaft WiSo ist, formal gesehen, die Gesamtheit der Studierenden an der WiSo-Fakultät. Als Fachschaft verstehen wir uns als offenen Zusammenschluss von Menschen mit Anpackermentalität. Um die im Laufe des Studiums auftretenden Probleme aller Studierenden der Fakultät angehen zu können, organisieren wir uns in verschiedenen Teams und im WiSo-Büro. Unser Anspruch ist es, jede Art von Problem zu behandeln. Wir legen viel Wert darauf, uns nicht von anderen Studierenden zu differenzieren, da wir selbst nur Studierende sind. Dabei sehen uns als Sprachrohr der Studierenden, das dafür da ist, deren Interessen zu vertreten. Wir verstehen uns als das größte Wohnzimmer Kölns, in dem jeder jederzeit willkommen geheißen wird. Sei es mit einem heißen Kaffee oder einem netten Wort.

Du bist herzlich eingeladen, mitzumachen. Wir freuen uns darauf, dich in der O-Phase oder auch danach kennenzulernen. Du findest uns täglich im WiSo-Büro, sowie jeden Donnerstag zum Jour Fixe und unter

[www.wiso-buero.de](http://www.wiso-buero.de)



# 20. Studentische Initiativen



Wie kann ich mich neben der Uni engagieren?

An der WiSo-Fakultät gibt es ein sehr dynamisches Campusleben und eine Vielfalt an studentischen Initiativen, die von den Studierenden eigenständig gestaltet werden. Diese Initiativen haben unterschiedliche Ausrichtungen und Zielsetzungen, beziehen sich aber stets entweder auf das Studium oder die Fakultät. So gibt es Studentische Gruppen wie AEGEE, eine europaweit tätige Studentenorganisation oder die WiSo-Fachschaft. Der PIM & CEMS Student and Alumni Club pflegt ein internationales Netzwerk von Studierenden und Alumni, bietet Weiterbildungsangebote und betreut Gaststudierende. Weitere studentische Initiativen der WiSo-Fakultät sind z.B. das OFW, das den jährlichen World Business Dialogue veranstaltet, den weltweit größten von Studierenden organisierten Wirtschaftskongress. Ebenfalls zum OFW gehört die studentische Unternehmensberatung OSCAR. Auf der Universitätsebene gibt es darüber hinaus die Studentische Selbstverwaltung, den AstA.

Praktikumsvermittlung, Kongressorganisation oder fachbezogene Angebote - studentische Vereinigungen bieten viele Möglichkeiten, praktische Erfahrung zu erwerben, sowie von Netzwerken zu profitieren. Machen Sie mit!

Eine Auflistung der meisten studentischen Gruppen, Fachschaften und weiteren studentischen Vereinigungen finden Sie unter

[www.wiso.uni-koeln.de](http://www.wiso.uni-koeln.de) → Studium → Studierende → Studienorganisation → Student Life

31

## 21. Ansprechpartner



Wen soll ich fragen, wenn ich Hilfe brauche?

Wohin soll ich gehen, wenn ich verschiedene Fragen habe?



### WiSo-Studien- beratungszentrum

Fragen rund um das Studium an der WiSo-Fakultät

[www.wiso.uni-koeln.de](http://www.wiso.uni-koeln.de) → Studium

[wiso-beratung@uni-koeln.de](mailto:wiso-beratung@uni-koeln.de)

T 0221/470-8818 | Meister-Ekkehart-Str. 1 | 50937 Köln

### AStA

AStA der Universität zu Köln

Universitätsstr. 16 (1. OG) | 50937 Köln

[www.asta.uni-koeln.de](http://www.asta.uni-koeln.de)

[kontakt@asta.uni-koeln.de](mailto:kontakt@asta.uni-koeln.de) | T 0221/470-2993

### Studieren mit Behinderung und psychischer Erkrankung

Service der Universitätsverwaltung für Studierende mit Behinderungen und chronischen Erkrankungen

[www.verwaltung.uni-koeln.de/abteilung23/content/behinderung\\_und\\_studium](http://www.verwaltung.uni-koeln.de/abteilung23/content/behinderung_und_studium)

Beratung für Studierende mit Behinderung und chronischer Erkrankung

[h.scherer@verw.uni-koeln.de](mailto:h.scherer@verw.uni-koeln.de) | T 0221/ 470-7716

[n.mitzkus@verw.uni-koeln.de](mailto:n.mitzkus@verw.uni-koeln.de) | T 0221/ 470-7018

Ansprechpartnerinnen: Hannah Scherer, Nadine Mitzkus

Beratung für Studierende mit psychischer Erkrankung

[l.martin@verw.uni-koeln.de](mailto:l.martin@verw.uni-koeln.de) | T 0221/ 470-8822

Ansprechpartnerin: Lana Martin

Rektoratsbeauftragter für die Belange von Studierenden mit Behinderung

und chronischen Erkrankungen  
 gerd.hansen@uni-koeln.de | T 0221/470-5523  
 Klosterstr. 79b | 50937 Köln  
 Ansprechpartner: Prof. Dr. G. Hansen

**Career Service WiSo** Fragen zum Thema „Berufsfindung“, wie zum Beispiel Praktikum, Bewerbung und allgemeine Karriereplanung sowie eine Praktikumsbörse

[www.wiso-career.uni-koeln.de](http://www.wiso-career.uni-koeln.de)

careerservice@wiso.uni-koeln.de | T 0221/470-7479

WiSo-Flachtrakt, Souterrain

Räume 049a und 049b

Universitätsstr. 24 | 50931 Köln

Ansprechpartnerin: Julia Monzel

**Fachschaft-WiSo** Fragen zum Studium werden von Kommilitonen beantwortet, Sammlung alter Klausuren auf CD, Soft-Skill Kurse

[www.wiso-buero.uni-koeln.de](http://www.wiso-buero.uni-koeln.de)

wiso-buero@uni-koeln.de | T 0221/470-2994

Universitätsstr. 16b | 50937 Köln

**Gleichstellungsbeauftragte** Aufbau von Frauennetzwerken, Vereinbarkeit von Beruf und Familie / Dual Career, Beratung und Unterstützung bei sexueller Belästigung,

[www.gb.uni-koeln.de](http://www.gb.uni-koeln.de)

gleichstellungsbeauftragte@gb.uni-koeln.de | T 0221/470-4830,

Eckertstraße 4 | 50931 Köln

Gleichstellungsbeauftragte: Dipl.-Soz.Päd.' Annelene Gäckle M.A.

**Info-Stand  
Hauptgebäude**

Hilfe bei der Suche nach Hörsälen oder Seminarräumen

[www.verwaltung.uni-koeln.de/abteilung34/content/service](http://www.verwaltung.uni-koeln.de/abteilung34/content/service)

Infostand@verw.uni-koeln.de | T 0221/470-6381

Foyer Hauptgebäude Mitte

**International  
Office**

[www.international.uni-koeln.de](http://www.international.uni-koeln.de)

E-Mail per Kontaktformular der Homepage | T 0221/470-1661

Universitätsstr. 22a (SSC) | 50937 Köln

Fragen zur Zulassung, Einschreibung, Studiengangwechsel, etc. für internationale Studierende sowie Fragen zum Studium im Ausland

Fragen zum Visum, Verlängerung der Aufenthaltsgenehmigung, Wehrdienst etc.



## Studieren mit Kind

Uni mit Kind  
[www.gb.uni-koeln.de/uni\\_mit\\_kind](http://www.gb.uni-koeln.de/uni_mit_kind)

Unterstützung für Studierende mit Kind  
[www.kstw.de](http://www.kstw.de) → **Kinder**  
 T 0221/168815-0,  
 Sozialberatung, Luxemburger Straße 181–183, 50939 Köln  
 Ansprechpartnerin: Christel Faßbender-Veith

## KSTW

Kölner Studierendenwerk  
[www.kstw.de](http://www.kstw.de)  
 E-Mail per Kontaktformular der Homepage | T 0221/94265-0,  
 Universitätsstr. 16 | 50937 Köln;

Infopoint Uni Mensa Mittelgeschoss  
[infopoint@kstw.de](mailto:infopoint@kstw.de) | T 0221 942 65-416 /-417

Fragen zu Wohnheimen  
[wohnen@kstw.de](mailto:wohnen@kstw.de) | 0221 942 65 -213 bis -228; -239

## MAG Fachschaft WiSo

Mitschriften zu Veranstaltungen  
[www.mag.uni-koeln.de](http://www.mag.uni-koeln.de)  
[kontakt@mitschriftenag.de](mailto:kontakt@mitschriftenag.de)  
 Universitätsstr. 16 | 50937 Köln

## Nightline

Zuhör- und Infotelefon für die Studierenden aller Kölner Universitäten  
 und Hochschulen  
[www.nightline.uni-koeln.de](http://www.nightline.uni-koeln.de)  
 während der Vorlesungszeit: So., Mo., Di., Do. und Fr. zwischen 21:00 und 1:00  
 T 0800/470-3500 (kostenfreie Rufnummer)  
 T 0221/470-3500

## Beratung- und Soziale Angebote

Spezialisiert auf Probleme von Studierenden  
[www.kstw.de](http://www.kstw.de) → **Beratung- und Soziale Angebote**  
[bksa-sekretariat@kstw.de](mailto:bksa-sekretariat@kstw.de) | T 0221/168815-0,  
 Luxemburger Straße 181 – 183 | 50939 Köln

## Professional Center

Kompetenztrainings, Sprachkurse, Lernhilfen  
 Berufsinformationen, Bewerbungstipps,  
 Unternehmenskontakte  
[www.professionalcenter.uni-koeln.de](http://www.professionalcenter.uni-koeln.de)  
 E-Mail per Kontaktformular der Homepage  
 T 0221/470-8300  
 Universitätsstr. 22a (SSC) | 50937 Köln | Raum 1.225 / 1. OG

- Rechtsberatung  
AStA** Rechts- und Mietrechtsberatung  
Uni Mensa Erdgeschoss  
[www.asta.uni-koeln.de/beratung/rechts-und-mietrechtsberatung](http://www.asta.uni-koeln.de/beratung/rechts-und-mietrechtsberatung)  
Anmeldung im Service Point, persönlich oder telefonisch:  
T 0221/470-2993  
Zülpicher Wall 70 | 50937 Köln
- Regionales  
Rechenzentrum** PC-Pools, Fragen zum W-LAN der Universität zu Köln und  
Webmail, Fragen zum Studierenden-Account, Software & Multimedia  
[www.rrzk.uni-koeln.de](http://www.rrzk.uni-koeln.de)  
E-Mail per Kontaktformular der Homepage  
T 0221/470-89555  
Weyertal 121 | 50931 Köln
- Stellenwerk** Nebenjobs, Praktika, SHK-Stellen, Einstiegsjobs  
[www.stellenwerk-koeln.de](http://www.stellenwerk-koeln.de)  
T 0800-210 05 62  
info@stellenwerk.de
- Studierenden-  
sekretariat** Einschreibung / Rückmeldung für EU-Bürger,  
Studienbeitragsdarlehen, Antragsformulare,  
Adressänderung  
[www.verwaltung.uni-koeln.de/studsek/content](http://www.verwaltung.uni-koeln.de/studsek/content)  
studsek@verw.uni-koeln.de | T 0221/470-1022  
Universitätsstr. 22a (SSC) | 50937 Köln
- Tandem-Sprach-  
partnerschaft** Sprachaustausch mit Kommilitonen  
[www.verwaltung.uni-koeln.de/tandem/content](http://www.verwaltung.uni-koeln.de/tandem/content)  
Fr. 17.00 - 19.00 Infothek ZSB  
tandem@verw.uni-koeln.de  
Ansprechpartner: Mimoun Berrisoun
- TEAM-Programm  
AStA** Deutsche Team-Partner helfen bei Fragen und Problemen in Studium und  
Alltag – besonders hilfreich in der Anfangsphase  
[www.asta.uni-koeln.de/service/team-programm](http://www.asta.uni-koeln.de/service/team-programm)  
TeamProgramm@asta.uni-koeln.de | T 0221/470-2993  
Universitätsstr. 16 | 50937 Köln | 1. OG
- Uniwegweiser** A-Z Stichwortsuche zu allem, was die Universität  
und das Studium angeht.  
[www.uni-koeln.de/uni/abc](http://www.uni-koeln.de/uni/abc)

- Vertrauensdozenten** Bei Diskriminierung von Studierenden  
Anspruchspartner der WiSo-Fakultät: Prof. Dr. André Kaiser  
[www.cccp.uni-koeln.de](http://www.cccp.uni-koeln.de)  
Zentrale Ansprechpartnerin: Prof. Dr. Marianne Bechhaus-Gerst  
[afrikanistik.uni-koeln.de](http://afrikanistik.uni-koeln.de)
- WiSo-IT** Bereitstellung von IT-Pools, Angebot von IT-Kursen  
[www.wiso.uni-koeln.de/wiso-it.html](http://www.wiso.uni-koeln.de/wiso-it.html)  
it-sekretariat@wiso.uni-koeln.de | T 0221/470-6631  
Öffnungszeiten: Mo. und Mi. 9:00 - 12:00 und 14:00 - 16:00  
Kerpener Str. 4, 2. OG | 50937 Köln
- WiSo-Prüfungsamt** Fragen zu Klausuren, Prüfungs- und Studienordnungen  
<http://www.wiso.uni-koeln.de/de/fakultaet/dekanat/pruefungsaemter/startseite/>  
T 0221/470-2257 (Mo. - Fr. 9:00 - 10:00 sowie Mo. - Do. 13:00 - 15:00)  
keine Anfragen per E-Mail  
WiSo-Hochhaus 8. OG, Öffnungszeiten: Mo. Mi. und Do 10.00 - 12:00  
Postanschrift:  
Prüfungsamt der Wirtschafts- und Sozialwissenschaftlichen Fakultät  
Universität zu Köln  
Albertus-Magnus-Platz | D-50923 Köln
- Zentrale Studienberatung** Allgemeine Fragen zum Studium  
an der Universität zu Köln  
[www.zsb.uni-koeln.de](http://www.zsb.uni-koeln.de)  
E-Mail per Kontaktformular der Homepage | T 0221/470-1021  
Universitätsstr. 22a (SSC) | 50937 Köln
- Zentrum für Internationale Beziehungen (ZIB)** Internationale Studien- und Austauschprogramme der WiSo-Fakultät  
[www.wiso.uni-koeln.de/international.html](http://www.wiso.uni-koeln.de/international.html)  
zib@uni-koeln.de | T 0221/470-7065 oder -3738  
Aachener Str. 209 | Eingang Richard-Strauss-Str. 1  
5. + 6. Etage
- Zentrum für LehrerInnenbildung** ZfL-Beratungszentrum  
[www.zfl.uni-koeln.de](http://www.zfl.uni-koeln.de)  
zfl-beratung@uni-koeln.de | T 0221/470-8609  
Immermannstr. 49 (Ecke Schallstr.) | Raum 1.01 (1. OG)

# 22. Lageplan



Wo genau ist das WiSo-Studieberatungszentrum, in dem ich ausführliche Beratungen bekommen kann?

Das **WiSo-Studienberatungszentrum** befindet sich im Souterrain neben der VUB-Buchhandlung gegenüber der Haltestelle „Universität“ der Straßenbahnlinie 9. Eingang von der Meister-Ekkehart-Str. 1.



Das Gelände der Universität zu Köln ist recht groß. Es ist daher am Anfang nicht immer leicht sich zurecht zu finden. Im Internet gibt es einen übersichtlichen interaktiven Lageplan der Universität unter:

[www.uni-koeln.de/uni/plan/interaktiv](http://www.uni-koeln.de/uni/plan/interaktiv)

Um einen bestimmten Hörsaal oder Seminarraum zu finden, kann man entweder am Info-Stand im Foyer des Hauptgebäudes nachfragen, oder man sucht online unter:

[www.uni-koeln.de/uni/gebaeude](http://www.uni-koeln.de/uni/gebaeude)

## 23. Ebenfalls interessant zu lesen

Welche Broschüren  
sind für Studierende  
auch noch hilfreich?



- **Studieren in Köln** (liegt am Infostand des KSTW in der Mensa aus)  
Informationen des Kölner Studentenwerks zu BaFöG, Wohnen, Jobs, Beratung, Freizeit und dem Leben in Köln
- **AStA Ratgeber für Ausländer** (AStA – Universitätsstr. 16)  
Broschüre des Allgemeinen Studierenden Ausschusses speziell für ausländische Studenten in 6 Sprachen: Deutsch, Englisch, Französisch, Spanisch, Polnisch, Chinesisch
- **Weitere Angebote des AStA**  
[www.asta.uni-koeln.de](http://www.asta.uni-koeln.de) → Service  
Semesterticket Info  
BaFöG – Reader  
Studium und Job  
Mietrechtsinfo  
Reader – Studieren im Ausland  
Reader – Studieren mit Kind

Informationen zu den Studiengängen  
[www.wiso.uni-koeln.de](http://www.wiso.uni-koeln.de) → Studium  
Prüfungsordnungen, Modulhandbücher



# 24. Stichwortverzeichnis

	Seite
Adressänderung	19, 34
Ansprechpartner	31
Auslandssemester	siehe International Office / ZIB
Beurlaubung	19
Bachelorarbeit	15
BAföG	33, 37
Bibliothek	15, 29
Bibliotheksausweis	29
Computer	28
ECTS	39 / siehe auch Leistungspunkte
Einschreibung	4, 16, 28, 32, 34
Exmatrikulation	19, 27
Fachschaft	4, 6, 9, 24, 27, 30, 31, 32, 33
Hauptgebäude	32, 36
Hausarbeit	14, 39
ILIAS	9, 10, 15, 16, 39
International Office	4, 18, 22
Internet	29, 36
KLIPS 2.0	4, 10, 14, 15, 18, 20, 21, 39
Kölnener Studentenwerk	33, 37, 39
Leistungspunkte	8, 14, 39
Lageplan	36
Lehrstühle	5, 14, 15, 20
Master	6, 8, 9, 10, 12, 14, 15, 22, 27
Mid-Term	20
Mitschriften	33
Modul	8, 10, 15, 20, 24
Modulhandbuch	6, 8, 10
NRW-Ticket	16
Orientierungsphase	9, 10, 27, 30
Peergroups	10, 24
Praktikum	18, 26, 31, 32
Professional Center	22, 33
Prüfungsamt	4, 6, 18, 20, 21
Prüfungen	4, 16, 18, 20, 21
Prüfungsordnung	6, 8, 20, 24, 37
Prüfungszeitraum	20
Rechtsberatung	33
Rückmeldung	16, 27, 34
Studierenden-Account	6, 21, 28, 34
Semesterbeitrag	16
Seminar	5, 14, 26, 29, 32, 36, 39
Sozialbeitrag	siehe Studienbeitrag
Sprache	siehe Professional Center / Tandem
Studentenjob	siehe Stellenwerk
Studienaufbau	24
Studienberatung	3, 4, 5, 10, 18, 24, 27, 36
Studierendenportal	14, 15
Studierendensekretariat	16, 34
Stundenplan	10
Tandem-Sprachpartnerschaft	34
Termine	6
Tutorien	14, 39
Übungen	14, 39
Urlaubssemester	Siehe Beurlaubung
Vorlesungen	9, 14, 27, 39
Vorlesungsverzeichnis	4, 9, 10
W-LAN	siehe Computer
Wohnen	siehe Kölner Studierendenwerk
Zentrum für Internationale Beziehungen (ZIB)	4, 5, 22, 35
Zulassung	8, 16, 20, 21, 32



# 25. Abkürzungsverzeichnis

<b>AStA</b>	Allgemeiner Studierenden Ausschuss
<b>BAföG</b>	Bundesausbildungsförderungsgesetz
<b>BK</b>	Berufskolleg
<b>BWL</b>	Betriebswirtschaftslehre
<b>ECTS</b>	European Credit Transfer System
<b>ff.</b>	fortfolgende
<b>FS</b>	Fachsemester
<b>FS</b>	Fallstudie
<b>GESÖK</b>	Gesundheitsökonomie
<b>HA</b>	Hausarbeit
<b>ILIAS</b>	Integriertes Lern-, Informations- und Arbeitskooperations-System
<b>KL</b>	Klausur
<b>KLIPS2.0</b>	Kölner Lehr-, Informations-, und Prüfungs-Service 2.0
<b>KSTW</b>	Kölner Studierendenwerk
<b>LP</b>	Leistungspunkte
<b>MP</b>	Mündliche Prüfung
<b>P</b>	Pflicht
<b>PR</b>	Projekt
<b>PS</b>	Proseminar
<b>RE</b>	Referat
<b>RRZK</b>	Regionales Rechenzentrum Köln
<b>SEM</b>	Seminar
<b>SHK</b>	Studentische Hilfskraft
<b>SI</b>	Studium Integrale
<b>SOWI</b>	Sozialwissenschaften
<b>SoSe</b>	Sommersemester
<b>SSC</b>	Studierenden-Service-Center
<b>SWS</b>	Semesterwochenstunden
<b>TUT</b>	Tutorien
<b>Ü</b>	Übungen
<b>VL</b>	Vorlesungen
<b>VWL</b>	Volkswirtschaftslehre
<b>VWLSoz</b>	Volkswirtschaftslehre sozialwissenschaftlicher Richtung
<b>WP</b>	Wahlpflicht
<b>WB</b>	Wahlbereich
<b>WINFO</b>	Wirtschaftsinformatik
<b>WiSe</b>	Wintersemester
<b>ZIB</b>	Zentrum für Internationale Beziehungen





Die Stadt Köln: Als viertgrößte Stadt Deutschlands gilt Köln wegen der zentralen Lage in Europa als eine wichtige Schnittstelle für Verkehr und Handel und ist ein attraktiver Wirtschaftsstandort. Die weltoffene Medienmetropole bietet eine spannende Mischung aus Bildung, Kultur und Unterhaltung. Die vielfältige Kulturszene umfasst Museen, Kunstausstellungen, Theater und Kino. Internationale Musik- und Sportveranstaltungen und der Kölner Karneval ziehen Millionen Besucher in die Domstadt.

